




Munhälsa vid Parkinsons sjukdom

2022-01-13
Patientföreningen Parkinson Stockholm via Zoom

Charlotta Elleby, sjukhustandläkare
Stockholms Sjukhem Orofacial medicin, FTV Stockholms län AB
Doktorand på NVS, Karolinska Institutet

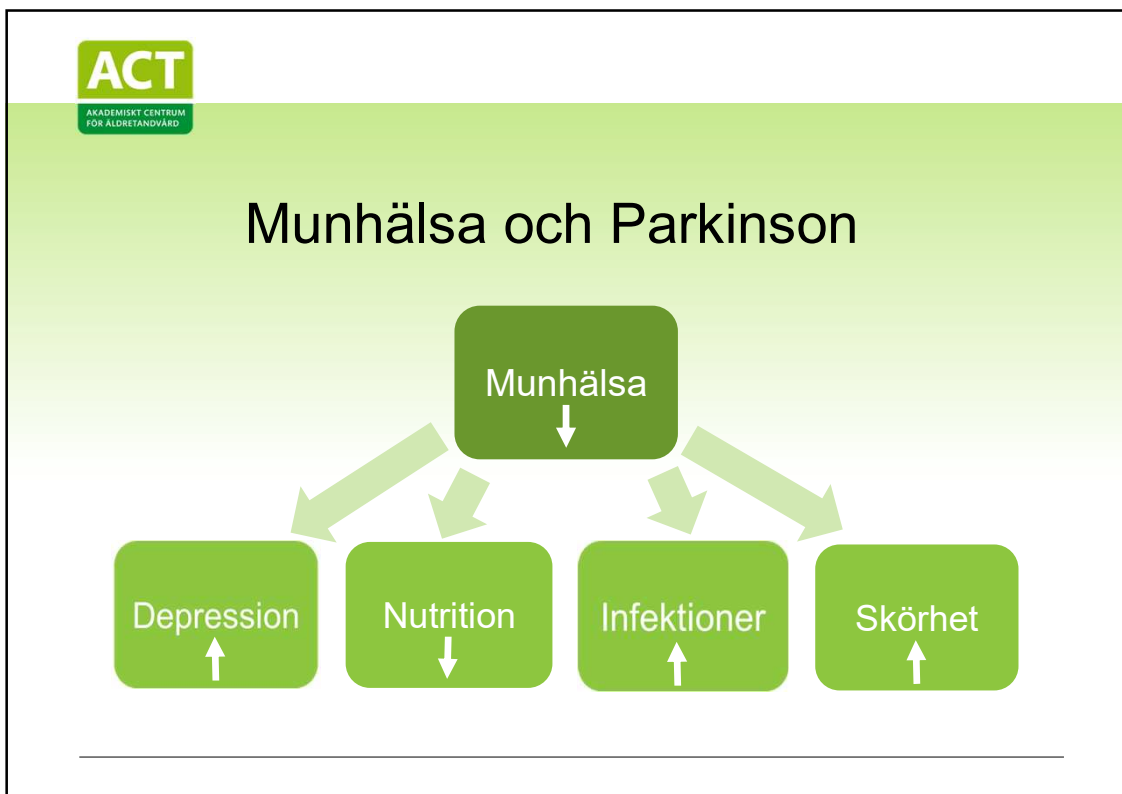
charlotta.elleby@regionstockholm.se






ACT finansieras av Stockholms läns landsting

1



2

ACT
AKADEMISKT CENTRUM
FÖR ALDRETVÅRD

Parkinsons sjukdom

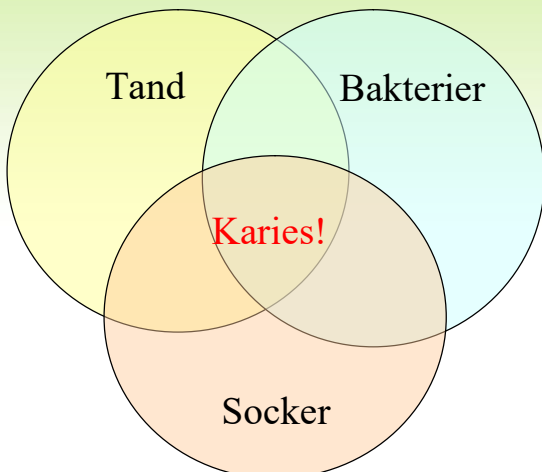
- Karies (hål i tänderna)
- Tandlossning
- Muntorrhet
- Sväljsvårigheter m.m.

Sjukdomen + Mediciner +  Tid

3

ACT
AKADEMISKT CENTRUM
FÖR ALDRETVÅRD

Hur blir det Karies (hål i tänderna)?



The diagram consists of three overlapping circles. The top-left circle is yellow and labeled 'Tand'. The top-right circle is light blue and labeled 'Bakterier'. The bottom circle is light orange and labeled 'Socker'. The central area where all three circles overlap is shaded and labeled 'Karies!' in red text.

4



Karies

- Syran fräter på tanden = **syra-attack**
Saliven kan reparera skadan, men det tar tid.
 - Frätning ca. 30 min efter varje måltid hos friska.
Längre tid om muntorr eller dålig munmotorik.
Förlängd syra-attack vid vila/sömn.
 - Om syraattackerna kommer för ofta, eller håller på för länge, kan inte saliven laga skadan och det blir **hål = karies**
-

5



Hur blir det tandlossning?

- Plack (bakterier) på tänderna
 - Tandköttsinflammation
 - Benet bryts ner runt roten
 - Tandlossning
-

6



Ökad risk för oral ohälsa vid åldrande:

- Många gamla lagningar och kronor
 - Blottade tandhalsar
 - Torra slemhinnor efter klimakteriet
 - Andra sjukdomar
 - Mindre saliv pga. många mediciner
 - Tandlossning – debut i medelåldern
-

7



Karies - ökad risk vid Parkinson

- Sämre handmotorik → svårt att hålla rent
 - Sämre oral motorik → längre tid för syraattack
 - Mindre saliv → mer syraattack
 - Trötthet, depression, demens
→ Orkar inte/kan inte hålla rent
 - Sämre lukt- eller smaksinne → ökat sötsug
 - Hämningsförlust → äter oftare/mer socker
-

8

Tandlossning - ökad risk vid Parkinson

- Motoriska problem → svårt att hålla rent
- Minskad oral motorik → mat ligger kvar
- Mindre saliv
- Trötthet, depression, demens
→ Orkar inte/kan inte hålla rent

9

Muntorrhet – ökad risk vid Parkinson.

Kan bero på:

- Parkinsons sjukdom
- Mediciner
- Depression



10



Dregling

Vanligen sen symtomdebut (när man haft Parkinson länge)

Män:kvinnor = 2:1

- Orsakas av sväljsvårigheter eller minskad sväljfrekvens, inte mer saliv.
 - Risk för sår i mungiporna, ofta svampinfekterade
-

11



Sväljsvårigheter:

- Muntorrhet
 - Stelhet och sämre funktion i munnens muskler
 - Biverkning av mediciner mot Parkinson
 - Dåliga tänder eller illasittande proteser (ovanlig orsak)
-

12

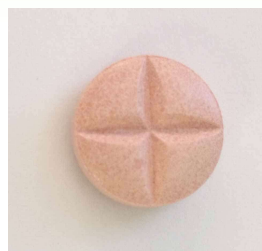
Munsveda

- Muntorrhet?
 - Svampinfektion?
 - Biverkning av mediciner mot Parkinson?
-

13

Missfärgningar

- Biverkning av t ex Madopark:
missfärgning av saliv, tunga, tänder och
munslemhinna



14

Nedsatta lukt- och smaksinnen:

- Parkinson
 - Demens
 - Biverkning av medicin (tex Madopark)
-

15

Hopplöst?




...men det gäller att agera i tid!

16

ACT
AKADEMISKT CENTRUM
FÖR ALDRETVÅRD

Karies



Angrepp

- Plack
- Socker
- Småätande

Försvar

- Fluorid (fluor)
- Saliv

2022-01-13 17

17

ACT
AKADEMISKT CENTRUM
FÖR ALDRETVÅRD

”fluor” → ”fluorid”

- Jämför ”klor” och ”klorid”
(tex i natriumklorid, bordssalt)
- Fluorid – väldokumenterat effektivt mot karies

2022-01-13 18

18



Praktiska tips för att behålla en frisk mun:

- Borsta tänderna:
2 ggr per dag
2 cm tandkräm på tandborsten
i 2 minuter
 - Använd gärna el-tandborste
 - Skölj INTE med vatten efter tandborstningen, bara spotta, så får fluoriden i tandkrämen verka.
Eller skölj med vatten och avsluta med fluorid-skölj
-

19



Forts. praktiska tips:

- Rengöring mellan tänderna är mycket effektivt både mot hål och tandlossning. Använd de hjälpmedel du gillar bäst och använd om du kan.
 - Tandvården kan förskriva munskölj (Dentan el Fluorin) eller tandkräm med extra fluorid (Duraphat el Morningside). De ingår i högkostnadsskyddet. Bra som extra skydd mot karies.
-

20



Forts praktiska tips:

- Undvik socker, småätande och sena kvällsmål eller nattsmål
 - Hellre ost än sött på kvällen/natten
 - Grepp-hjälpmedel för tandborste kan provas ut av arbetsterapeut
 - Prova dig fram med medel mot muntorrhet
-

21



Ekonomi – extra stöd pga Parkinson

- **F-tandvård** – kan beviljas av Regionen vid stor funktionsnedsättning pga Parkinson
 - **N-tandvård** – kan beviljas av Regionen vid stort omsorgsbehov pga Parkinson
 - Dessa stöd utgår alltså INTE från patientens ekonomi eller behov av tandvård.
-

22

F-tandvård

”Läkarintyg vid långvarig sjukdom eller funktionsnedsättning enligt 3a § tandvårds-förordningen (1998:1338)”

Läkarintyget fylls i av husläkare el. neurolog o skickas till
Tandvårdsenheten i Regionen



Socialstyrelsen **LÄKARINTYG**
vid långvarig sjukdom eller funktionsnedsättning enligt 3 a § tandvårds-förordningen (1998:1338)

1. Personuppgifter

Förnamn och efternamn		Personnummer	
Födelseort		Födelseår	Födelsedag
Mediciniskt dygn: <input type="checkbox"/> personlig vård <input type="checkbox"/> sjukvård			

2. Sjukdom eller funktionsnedsättning

Sjukdom enligt ICD-10

Funktionsnedsättning enligt ICD-10

3. Bedömning enligt 4 § av om patientens funktionshinder leder till stora svårigheter att sköta dagliga aktiviteter eller att genomgå tandvårdsbehandling

3.1 Bedömning enligt 4 § av om patientens funktionshinder leder till stora svårigheter att sköta dagliga aktiviteter

ICD-10	Funktionshinder	Ja	Nej
F00	Alkoholmissbruk		
F10	Medicinmissbruk		
F20	Schizofreni		
F25	Bipolär sjukdom		
F30	Depression		
F31	Mani		
F32	Återfallande depression		
F33	Depression med psykos		
F34	Depression med psykos		
F35	Depression med psykos		
F36	Depression med psykos		
F37	Depression med psykos		
F38	Depression med psykos		
F39	Depression med psykos		
F40	Obsessivt kompulsivt tillstånd		
F41	Angest		
F42	Mani		
F43	Depression		
F44	Depression med psykos		
F45	Depression med psykos		
F46	Depression med psykos		
F47	Depression med psykos		
F48	Depression med psykos		
F49	Depression med psykos		
F50	Depression med psykos		
F51	Depression med psykos		
F52	Depression med psykos		
F53	Depression med psykos		
F54	Depression med psykos		
F55	Depression med psykos		
F56	Depression med psykos		
F57	Depression med psykos		
F58	Depression med psykos		
F59	Depression med psykos		
F60	Depression med psykos		
F61	Depression med psykos		
F62	Depression med psykos		
F63	Depression med psykos		
F64	Depression med psykos		
F65	Depression med psykos		
F66	Depression med psykos		
F67	Depression med psykos		
F68	Depression med psykos		
F69	Depression med psykos		
F70	Depression med psykos		
F71	Depression med psykos		
F72	Depression med psykos		
F73	Depression med psykos		
F74	Depression med psykos		
F75	Depression med psykos		
F76	Depression med psykos		
F77	Depression med psykos		
F78	Depression med psykos		
F79	Depression med psykos		
F80	Depression med psykos		
F81	Depression med psykos		
F82	Depression med psykos		
F83	Depression med psykos		
F84	Depression med psykos		
F85	Depression med psykos		
F86	Depression med psykos		
F87	Depression med psykos		
F88	Depression med psykos		
F89	Depression med psykos		
F90	Depression med psykos		
F91	Depression med psykos		
F92	Depression med psykos		
F93	Depression med psykos		
F94	Depression med psykos		
F95	Depression med psykos		
F96	Depression med psykos		
F97	Depression med psykos		
F98	Depression med psykos		
F99	Depression med psykos		

1 (4)

23

N-tandvård

- Stort behov av personlig omvårdnad
- Utfärdas av biståndsbedömare

Mer om olika bidrag: www.1177.se

Se också separat dokument på Parkinsonföreningens hemsida om tandvårdsstöden för personer med Parkinson.

24



Tips för att behålla munhälsan hela livet

- Skaffa goda vanor: kost, munvård, fluorid
 - Prova ev olika medel mot muntorrhet
 - Behåll tandvårdskontakten!
(Folktandvården Orofacial Medicin har mottagningar med patientlyft, tandläk. el husläkare kan skriva remiss)
-

25



Tack!



charlotta.elleby@regionstockholm.se

2022-01-13

26

26